

Gegenstand: Einbau eines elektrischen Tankanzeigesystems für den 60 Ltr.-Kraftstofftank

Betroffen: ASK 16 / ASK 16 B, Geräte-Nr. L-758, alle Baureihen

Dringlichkeit: Keine, Nachrüstung bei Bedarf

Vorgang: Aufgrund einer Vergilbung der mit dem Harzsystem L 20 / H 91 gefertigten Kraftstofftanks, ist die mechanische Tankanzeige nicht oder nur schlecht zu erkennen. Deshalb kann ein elektrisches Tankanzeigesystem mit Tauchrohrgeber nachgerüstet werden.

Maßnahmen: Kraftstofftank vollständig entleeren und ausbauen.
In die Tankoberseite mittels Kreisschneider \varnothing 59mm eine Bohrung für die Aufnahme des Tauchrohrgebers schneiden (siehe Zeichnung L 758.62-S4 Blatt 1 & 2).
Alle angefallenen Späne aus dem Kraftstofftank beseitigen.
Tauchrohrgeber montieren (siehe Fig. 1 und VDO-Einbauanleitung-Nr. 5 301 018).
Anzeigegerät (Fig.2), vom Piloten gut einsehbar, ins Instrumentenbrett nach VDO-Einbauanleitung montieren.
Einen neuen Masseanschluß für den Tauchrohrgeber am Stahlrohrumpf über dem Kraftstofftank anbringen.
Elektrische Verdrahtung nach dem Schaltplan (Fig.3) durchführen. Verlegen der Kabel auf der rechten Rumpffinnenseite im Kabelbaum oberhalb und getrennt von der Kraftstoffleitung. Absicherung 2A.
Abgleichung des Anzeigeegerätes und Tauchrohrgebers nach VDO-Einbauanleitung bei leerem Kraftstofftank (ca. 60 Ohm).
Kraftstofftank wieder einbauen und Elektrik anschließen.
Auslitern des Kraftstofftanks in 1Ltr. Schritten und Vergleich von Füllmenge und Anzeige in Fluglage und Spornlage (siehe Hinweise:).

Im Betriebshandbuch den „Elt. Schaltplan“ mit Änderungsvermerk „TM 11 vom 10.07.97 Juw“ einfügen und im Berichtigungsstand des Handbuches die Einfügung eintragen.

Bei Handbuch-Änderungen bitte beachten:

Falls eine hier geänderte Handbuchseite schon bisher eine anerkannte Änderung (wie z.B. durch eine TM) enthält, bleibt die bisherige Seite im Handbuch weiter gültig. Die mit dieser TM jetzt geänderte Seite wird zusätzlich eingefügt!

Material und Zeichnungen: VDO-Tauchrohrgeber Bestell-Nr. 224.082.005/098 Länge: 433,5 mm,
VDO-Anzeigegerät Bestell-Nr. 301 010 007,
Kabel nach LN 9251,
Zeichnung L 758.62-S4, Blatt 1 & 2 und VDO Einbauanleitung „Vorratsanzeiger für Kraftstoff mit Tauchrohrgeber“ Nr. 5 301 018 Blatt 1 & 2 .

Hinweise: Ein vollständiges Ausfliegen des Tankinhaltes ist durch die Lage der Kraftstoffanschlußleitung möglich. Es gibt daher keine „nicht ausfliegbare Restmenge“.
Das Einstellen der Fluglage beim Auslitern erfolgt nach Betriebshandbuch: Keil, 1000 : 90 auf Rumpfoberseite und Wasserwaage. Flug- und Spornlage haben die gleiche Anzeige.
Beim Auslitern ergaben sich:

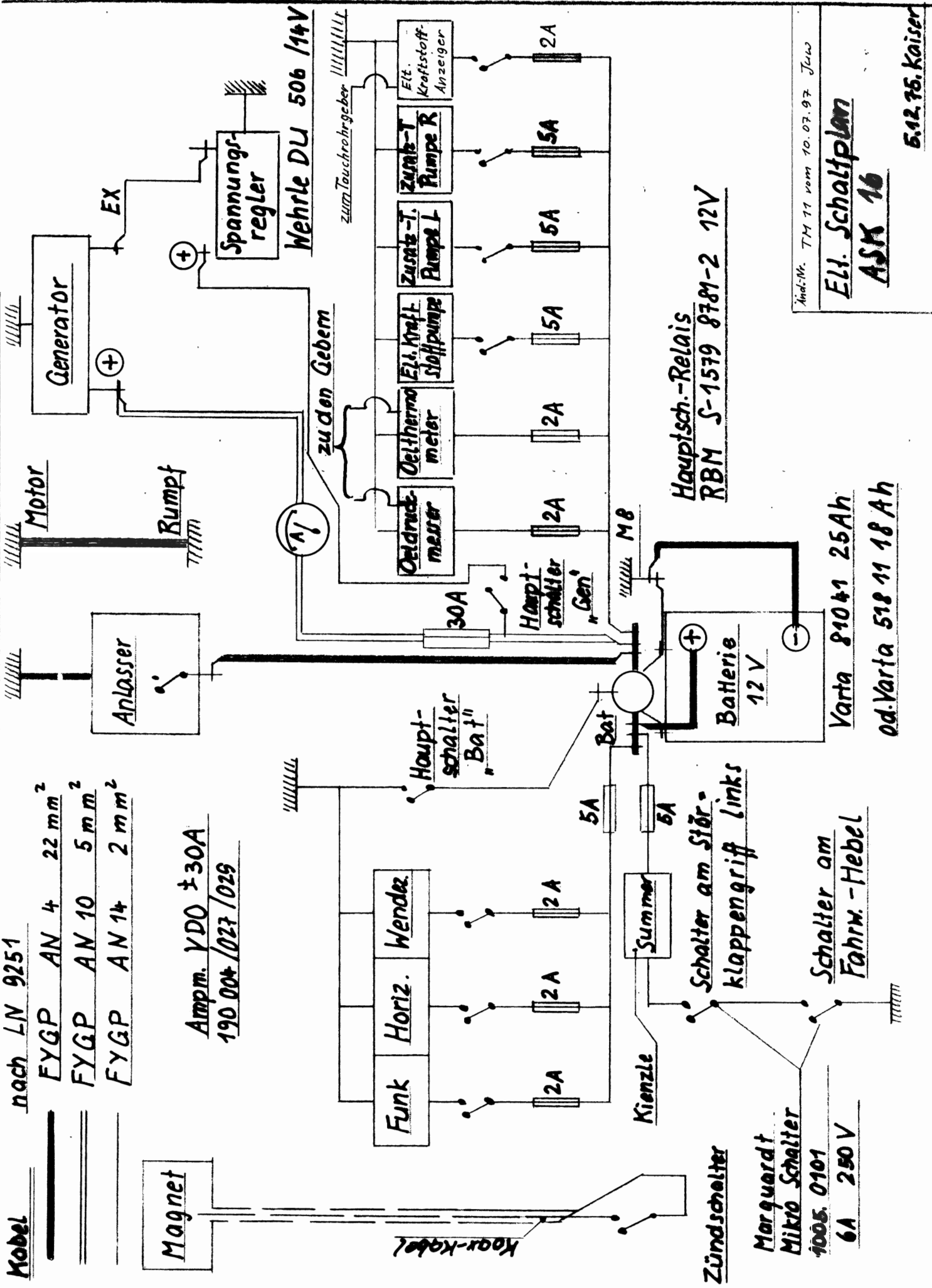
Anzeige 0	Tankinhalt	5,0 Ltr.
1/8		12,5
1/4		20,0
3/8		27,5
1/2		35,0
5/8		42,5
3/4		50,0
7/8		57,5
1/1		65,0

Kabel nach LN 9251

- EYGP AN 4 22 mm²
- EYGP AN 10 5 mm²
- EYGP AN 14 2 mm²

Magnet

Ampm. VDO ±30A
190 004 / 027 / 029



Zündschalter
 Marguardt
 Mikro Schalter
 1005. 0101
 6A 250 V

Schalter am Stör-
 klappengriff links

Schalter am
 Fahrw.-Hebel

Varta 81041 25Ah
 od. Varta 518 11 18 Ah

Hauptsch.-Relais
 RBM S-1579 8781-2 12V

Ind.-Nr. TM 11 vom 10.07.97 JLUW

ELI. Schaltplan
 ASK 16

5.12.75. Kaiser

Der Einbau kann von einer sachkundigen Person durchgeführt werden. Die Handbuchseite kann von Luftfahrzeughalter selbst eingefügt werden. Alle Maßnahmen sind von einem dazu berechtigten Prüfer für Luftfahrtgerät zu prüfen und im Bordbuch, Flug- und Betriebshandbuch und in den Prüferunterlagen zu bescheinigen.

Fig. 1

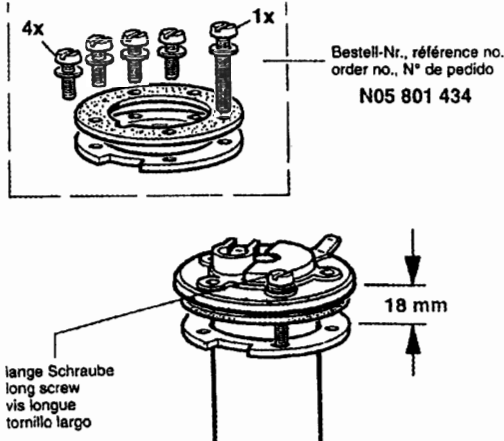
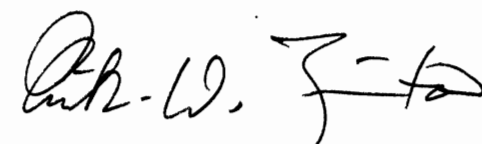


Fig. 2



Poppenhausen, den 10.07.97

Alexander Schleicher
GmbH & Co.

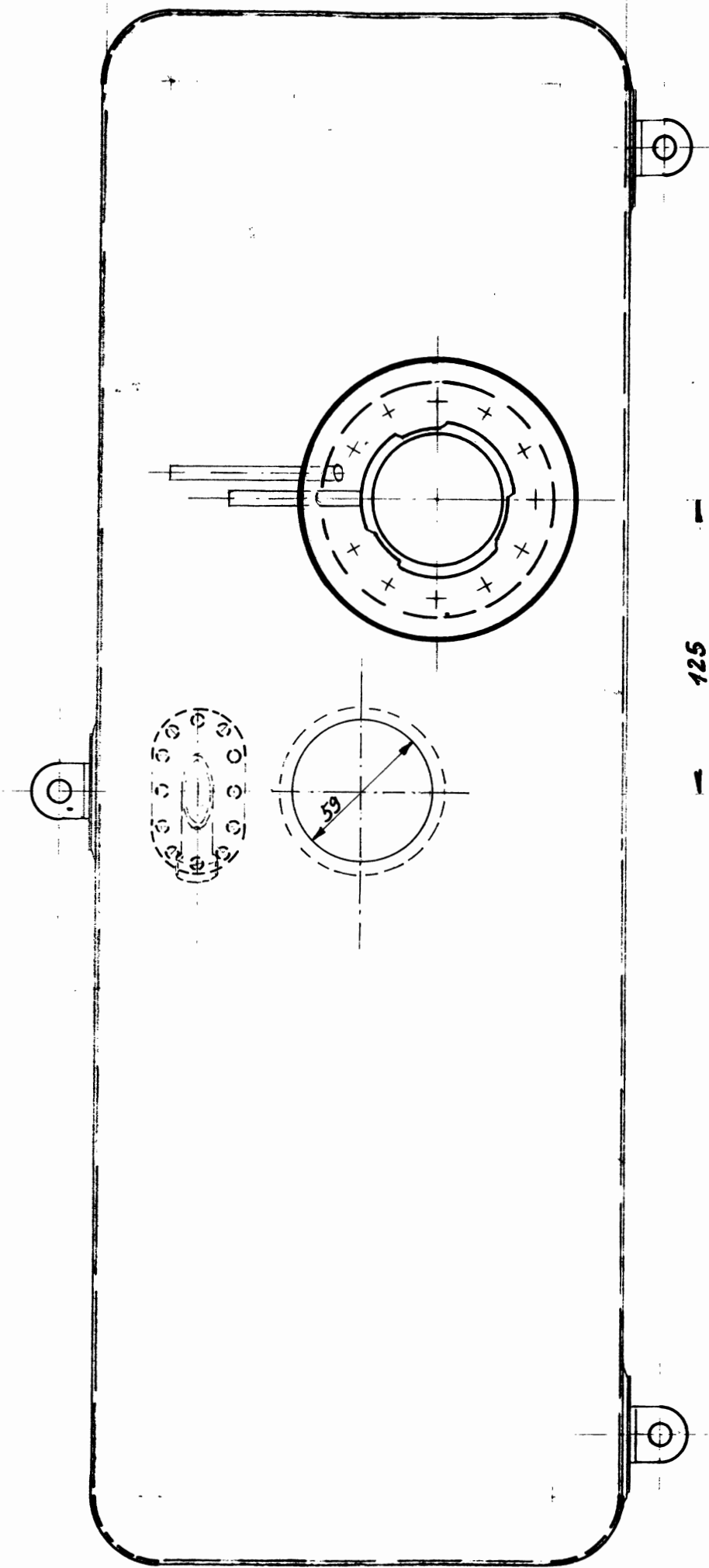
i.A. 
(Lutz-W. Juntow)

Diese Technische Mitteilung wurde mit Datum vom

15. JULI 1997

durch das Luftfahrt-Bundesamt anerkannt:





125

St.	Benennung	Lit. Nr.	Werkstoff	Arbeits- lof- oder Betr.	Benennung	Bemerkung
					ASK 16	Kraftstofftank
						Taustrahler
						Positionen
						1:2,5
						Blatt 2
						Z. Nr.
						Zeichnungsnummer
						L 758.62 - S4
						Bl. 1
						Bl. 2
						Bl. 3
						Bl. 4
						Bl. 5
						Bl. 6
						Bl. 7
						Bl. 8
						Bl. 9
						Bl. 10
						Bl. 11
						Bl. 12
						Bl. 13
						Bl. 14
						Bl. 15
						Bl. 16
						Bl. 17
						Bl. 18
						Bl. 19
						Bl. 20
						Bl. 21
						Bl. 22
						Bl. 23
						Bl. 24
						Bl. 25
						Bl. 26
						Bl. 27
						Bl. 28
						Bl. 29
						Bl. 30
						Bl. 31
						Bl. 32
						Bl. 33
						Bl. 34
						Bl. 35
						Bl. 36
						Bl. 37
						Bl. 38
						Bl. 39
						Bl. 40
						Bl. 41
						Bl. 42
						Bl. 43
						Bl. 44
						Bl. 45
						Bl. 46
						Bl. 47
						Bl. 48
						Bl. 49
						Bl. 50
						Bl. 51
						Bl. 52
						Bl. 53
						Bl. 54
						Bl. 55
						Bl. 56
						Bl. 57
						Bl. 58
						Bl. 59
						Bl. 60
						Bl. 61
						Bl. 62
						Bl. 63
						Bl. 64
						Bl. 65
						Bl. 66
						Bl. 67
						Bl. 68
						Bl. 69
						Bl. 70
						Bl. 71
						Bl. 72
						Bl. 73
						Bl. 74
						Bl. 75
						Bl. 76
						Bl. 77
						Bl. 78
						Bl. 79
						Bl. 80
						Bl. 81
						Bl. 82
						Bl. 83
						Bl. 84
						Bl. 85
						Bl. 86
						Bl. 87
						Bl. 88
						Bl. 89
						Bl. 90
						Bl. 91
						Bl. 92
						Bl. 93
						Bl. 94
						Bl. 95
						Bl. 96
						Bl. 97
						Bl. 98
						Bl. 99
						Bl. 100
						Bl. 101
						Bl. 102
						Bl. 103
						Bl. 104
						Bl. 105
						Bl. 106
						Bl. 107
						Bl. 108
						Bl. 109
						Bl. 110
						Bl. 111
						Bl. 112
						Bl. 113
						Bl. 114
						Bl. 115
						Bl. 116
						Bl. 117
						Bl. 118
						Bl. 119
						Bl. 120
						Bl. 121
						Bl. 122
						Bl. 123
						Bl. 124
						Bl. 125
						Bl. 126
						Bl. 127
						Bl. 128
						Bl. 129
						Bl. 130
						Bl. 131
						Bl. 132
						Bl. 133
						Bl. 134
						Bl. 135
						Bl. 136
						Bl. 137
						Bl. 138
						Bl. 139
						Bl. 140
						Bl. 141
						Bl. 142
						Bl. 143
						Bl. 144
						Bl. 145
						Bl. 146
						Bl. 147
						Bl. 148
						Bl. 149
						Bl. 150
						Bl. 151
						Bl. 152
						Bl. 153
						Bl. 154
						Bl. 155
						Bl. 156
						Bl. 157
						Bl. 158
						Bl. 159
						Bl. 160
						Bl. 161
						Bl. 162
						Bl. 163
						Bl. 164
						Bl. 165
						Bl. 166
						Bl. 167
						Bl. 168
						Bl. 169
						Bl. 170
						Bl. 171
						Bl. 172
						Bl. 173
						Bl. 174
						Bl. 175
						Bl. 176
						Bl. 177
						Bl. 178
						Bl. 179
						Bl. 180
						Bl. 181
						Bl. 182
						Bl. 183
						Bl. 184
						Bl. 185
						Bl. 186
						Bl. 187
						Bl. 188
						Bl. 189
						Bl. 190
						Bl. 191
						Bl. 192
						Bl. 193
						Bl. 194
						Bl. 195
						Bl. 196
						Bl. 197
						Bl. 198
						Bl. 199
						Bl. 200

A. Scheicher GmbH & Co.
 Schweißmaschinen
 610 Pforzheim
 Unger. L. 758.62 - S. 2. Bl. 2.

VDO

EINBAU- ANLEITUNG

INSTALLATION INSTRUCTIONS

INSTRUCTIONS DE MONTAGE

INSTRUCCIONES DE MONTAJE

5 301 018

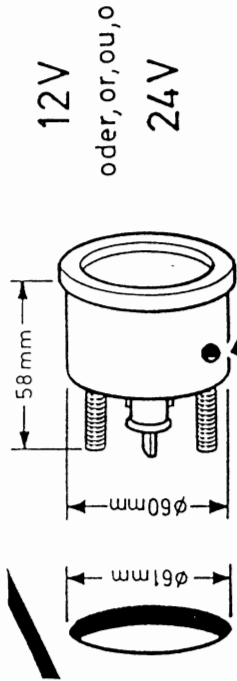
301.272/054/001 (12V)
301.472/013/001 (24V)

Vorratsanzeiger für
Kraftstoff (einstellbar)
mit Tauchrohrgeber

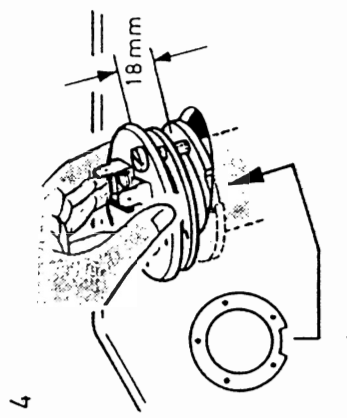
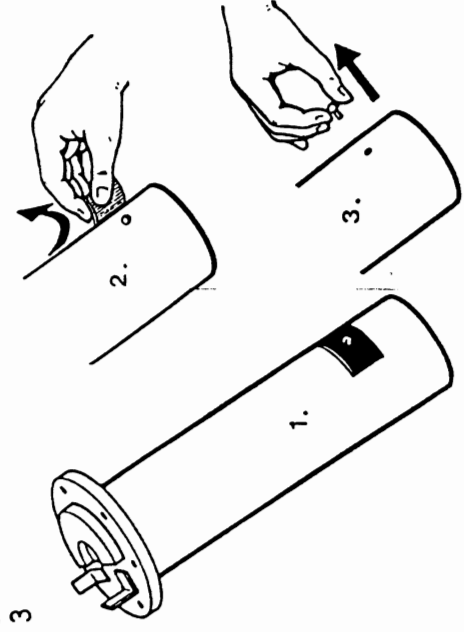
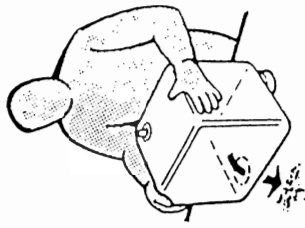
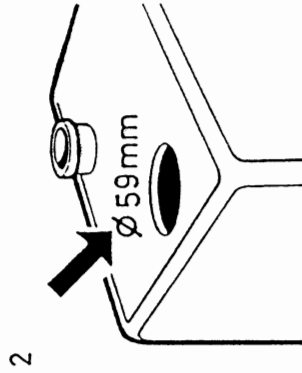
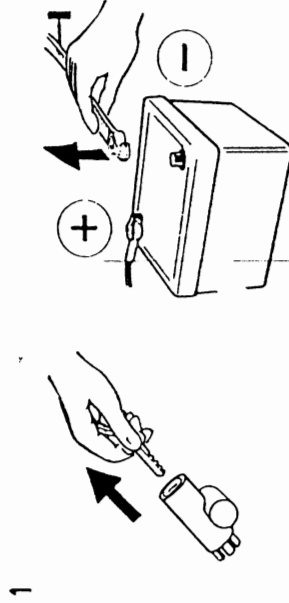
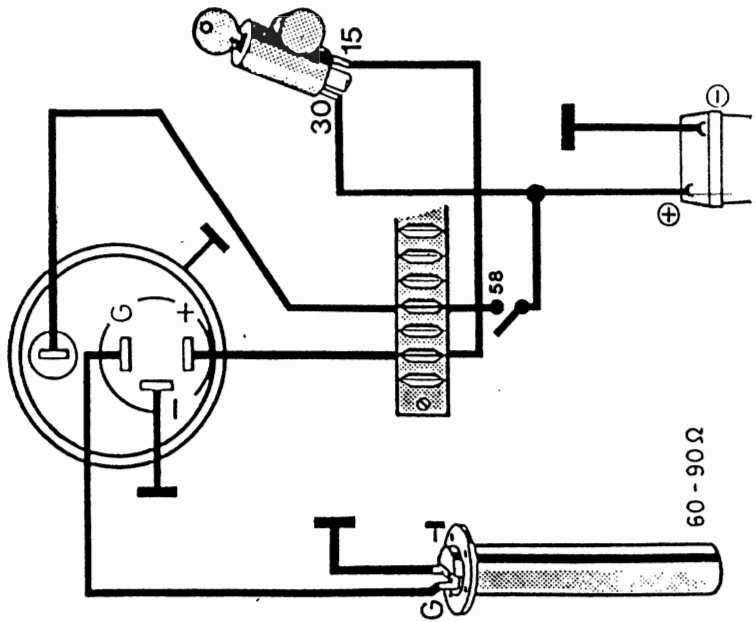
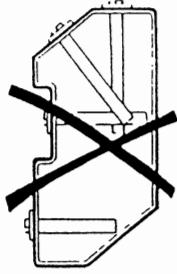
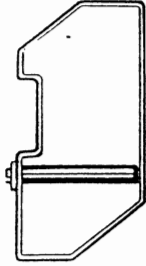
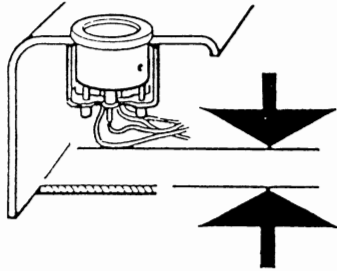
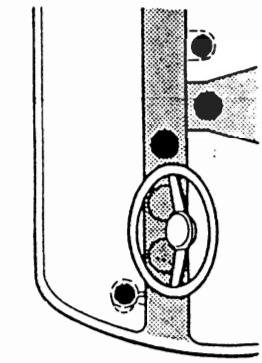
Fuel Tank Gauge
(adjustable) for Use
with Dip-Pipe Sending Unit

Jauge carburant
(ajustable) avec
sonde tubulaire

Indicador de combustible
(regulable) con emisor
de tubo de inmersión



Einstellschraube Vis de réglage
Adjustment screw Tornillo de ajuste



60 - 90 Ω

VDO
E 22 017 001

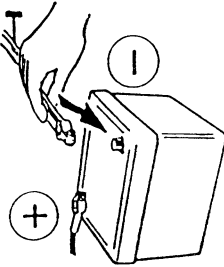
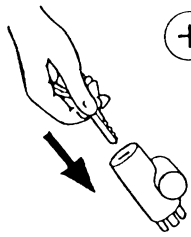
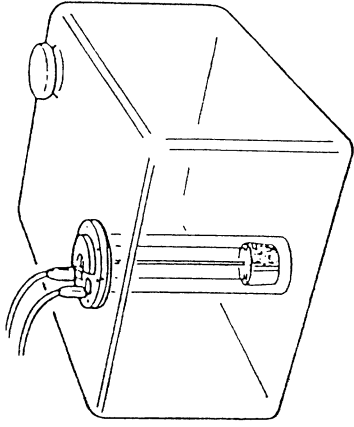
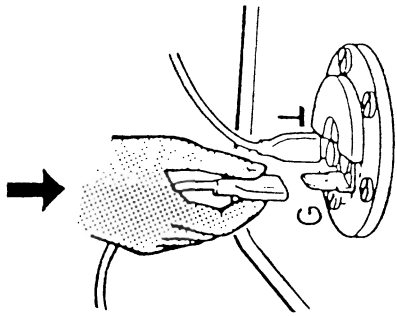
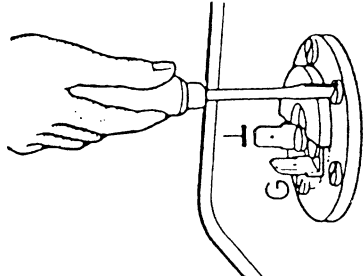
Achtung! Vorratsanzeiger und Tauchrohrgeber müssen aufeinander abgestimmt sein (im Bereich von 60 - 90 Ω).

Bei leerem Tank eichen!

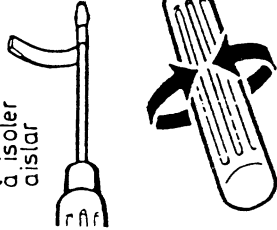
Important: Make sure the gauge is matched to the dip-pipe unit (within a range of 60-90Ω).
Tank must be empty when you adjust gauge.

Attention: Indicateur et sonde tubulaire doivent être adaptés l'un à l'autre (échelle de 60-90Ω).
Etalonnage lorsque le réservoir est vide.

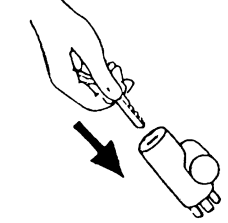
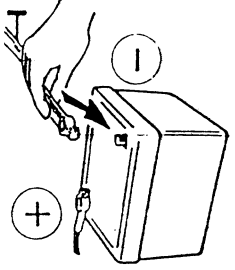
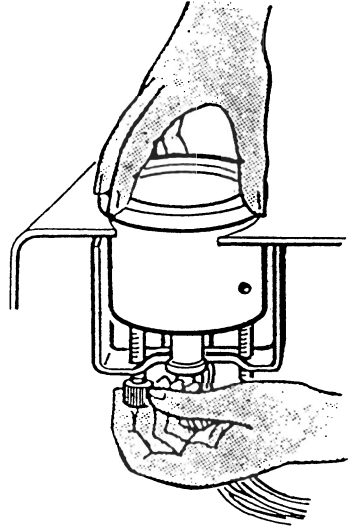
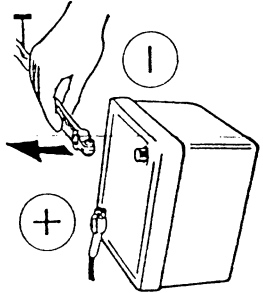
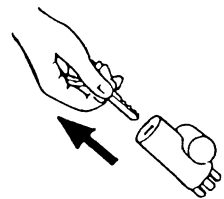
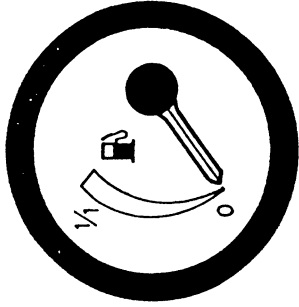
Atención! Indicador y emisor deben ser coordinados recíprocamente (dentro de la zona 60-90Ω)
Calibrar con el tanque vacío.



isolieren
insulate
à isoler
aislar



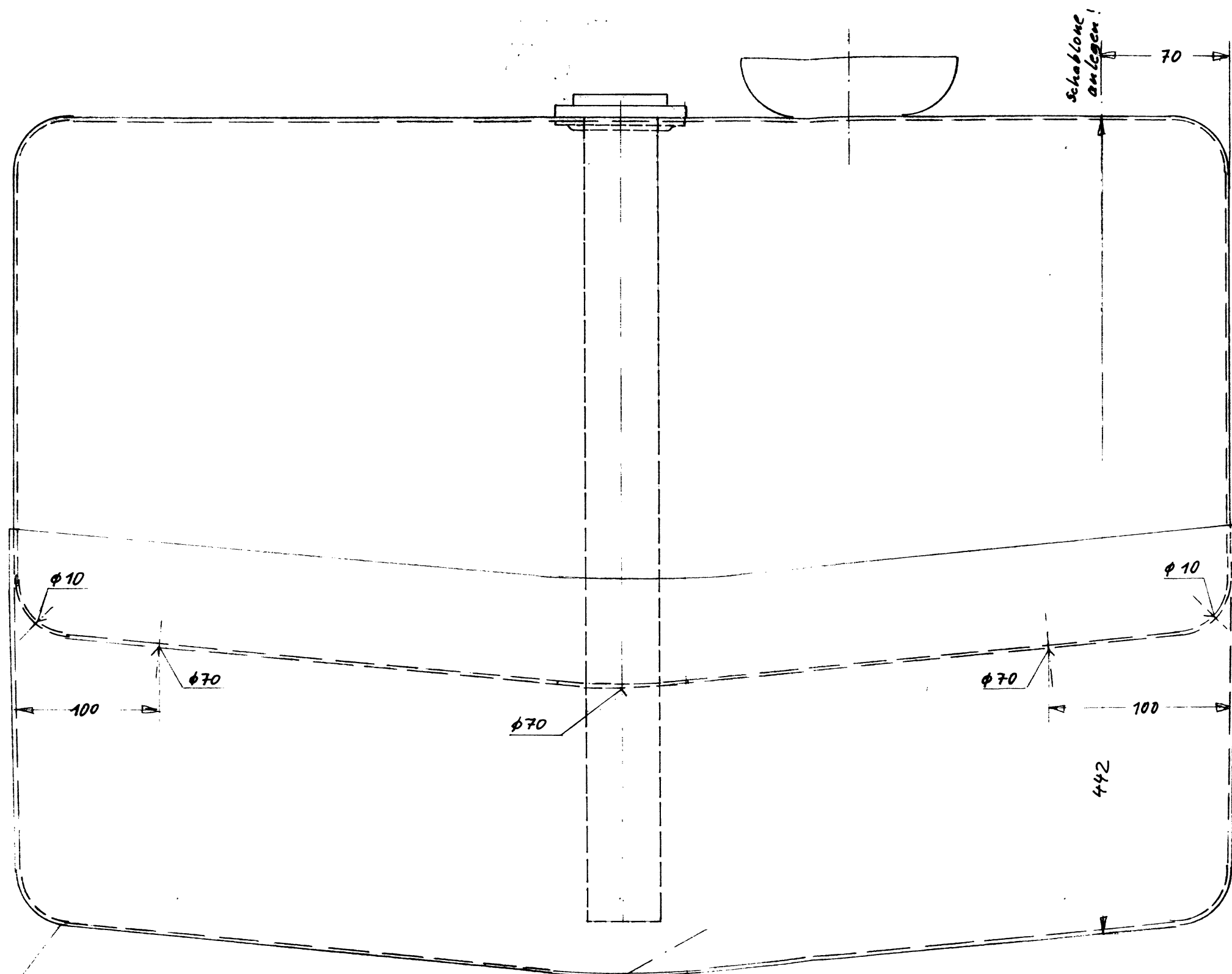
Einstellschraube
Adjustment screw
Vis de réglage
Tornillo de ajuste



ASK 16, TM 11, Tankanzeige für 60 L-Tank

Anzeige	Tankinhalt
0	5,0 L.
1/8	12,5
1/4	20,0
3/8	27,5
1/2	35,0
5/8	42,5
3/4	50,0
7/8	57,5
1/1	65,0

Datei: \Cockpitbeschilderung\16\Tankanzeige 60L.dsf



aus 2 Hälften bauen
und zusammensetzen

Alle anderen Angaben, Maße,
usw. siehe Zchg. L 758.62-52
Blatt 1 !

St.	Benennung	Lfd. Nr.	Werkstoff		Anzahl Stück- oder Blatt-nr.	Bemerkung
			Datum	Typ		
			1973	Stahl		
					ASK 16	Kraftstofftank Tauchrohrgeber - Position
						Blatt 1
						2 Bl.
Zust.	Änderung	Datum	No.	Urspr. L 758.62-52 Bl. 2	Ers. 1	Ers. d.