

# Arbeitsanweisung Nr. 17 Einbau Transponderantenne AS-Segelflugzeuge und Motorsegler

## ASK 21

Stand: 05.02.08

Bezug: TM Nr. 31

Einbauposition innerhalb des Rumpfes hinter dem Fahrwerk am Rumpf-Zwischenboden

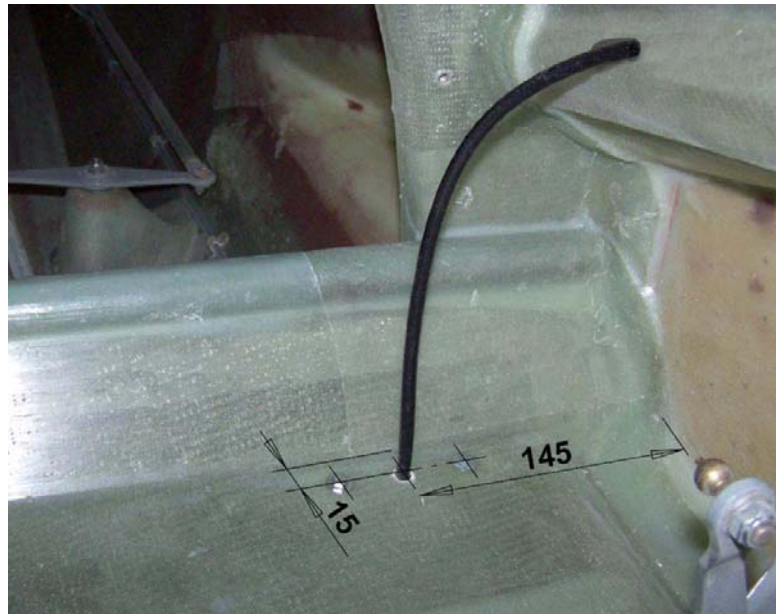
Antennentyp	Stabantenne 1030-1090 Fa. Becker od. Aircraft-Spruce oder GAV 105 Fa. Garrecht oder AV-22 Fa. RAMI oder vergleichbare Antenne
Kabeltyp	Aircell 7 ca. 4,60 m mit speziell dafür vorgesehenen Lötsteckern
weitere Material	Einbauset „Transponderantenne ASK 21“ AS-Teile-Nr. 210.71.1001
Einbauposition	Unter dem Rumpf-Zwischenboden zwischen den beiden Querkraftrohren
Einbauhinweise	<p>Durch den Handlochdeckel:</p> <p>Bohrungen für die Befestigungsschrauben und die Kabeldurchführung anhand der unten dargestellten Maße am Rumpf-Zwischenboden anbringen.</p> <p>Antenne, Gegengewichtblech und Halter vormontieren. Lötstecker an einem Ende des Antennenkabels anlöten und an Antenne anschließen. Freies Kabelende von unten durch die mittlere Bohrung fädeln und gesamtes Kabel durchziehen. Gesamten Halter mit dem Antennenkabel von unten an den Zwischenboden heranziehen und Befestigungsschrauben M5x20 mit Scheiben Ø5/15-1 von oben einstecken und montieren. Schrauben mit Loctite 222 sichern.</p> <p>Öffnung für Kabeldurchführung in den linken, seitlichen Kanal fräsen und Kabel in diesem Kanal bis nach vorne führen. <b>Achtung:</b> In diesem Kanal befinden sich bereits Druckleitungen und Kabel. Das Fräsen der Öffnung muss deshalb mit größtmöglicher Vorsicht geschehen.</p> <p>Der Einbau der Antenne und die Verlegung des Kabels und dessen Fixierung ist so auszuführen, dass eine Beeinträchtigung der Freigängigkeit der Steuerung ausgeschlossen ist.</p>

Fortsetzung siehe Blatt 2

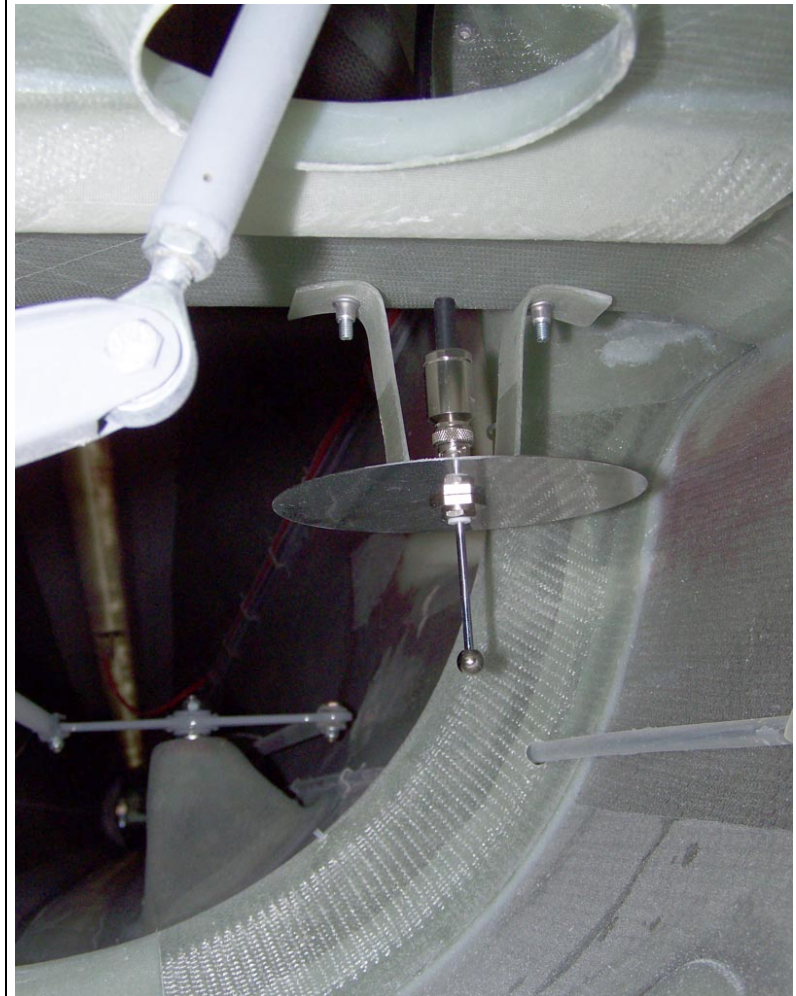
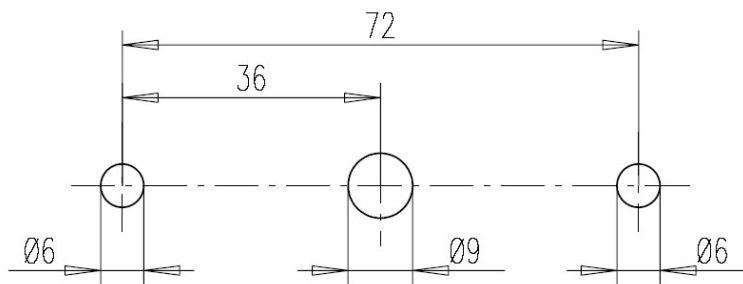
## ASK 21

Blatt 2

Fotos



Bohrbild für die Befestigungsschrauben und die Kabeldurchführung:



mit Blech als Gegengewicht